

L'emploi lié au tourisme dans le Doubs

Chiffres clés

- 5 260 emplois liés au tourisme en moyenne en 2011 soit 4 010 emplois en équivalent temps plein.
- 2,6 % de l'emploi total du Doubs.
- 60 % des emplois en zone urbaine, un quart en zone montagne.
- L'hébergement est le principal pourvoyeur d'emplois (29,4 %).
- L'emploi touristique progresse de 3 % entre 2009 et 2011 dans le Doubs.
- Pic de saisonnalité en été dans tout le département (25 % d'emplois en plus).
- 56,5 % des emplois touristiques occupés par des femmes.

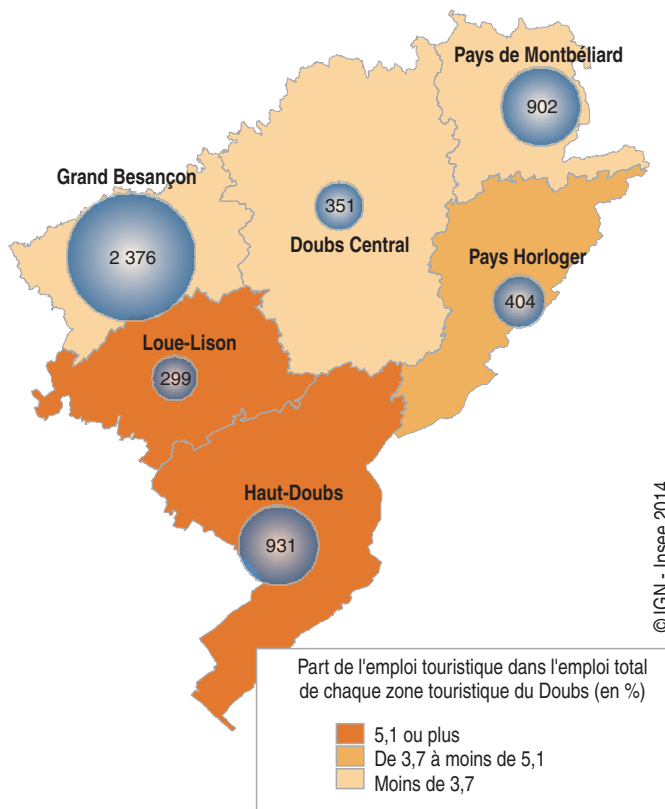
Avec 5 260 emplois touristiques en moyenne en 2011, le département du Doubs concentre près de la moitié des emplois liés au tourisme en Franche-Comté.

Les emplois touristiques (salariés ou non) sont directement liés à la pré-

sence de visiteurs, soit au travers de secteurs exclusivement touristiques (hôtels, campings), soit au travers de secteurs répondant à la demande de la population résidente mais qui peuvent connaître un surplus d'activité lié à la présence de touristes (restauration, supermarché, etc.). Par ailleurs, les emplois étudiés se mesurent en nombre de personnes travaillant dans les activités liées à la venue de touristes. Ramenés au nombre d'heures travaillées, ces emplois sont convertis en équivalent temps plein pour permettre l'analyse des caractéristiques socio-économiques des personnes travaillant dans le domaine touristique. En outre, les emplois liés au tourisme gérés par les collectivités territoriales (emplois dans certains hébergements, musées et offices de tourisme) ne sont pas pris en compte par la méthode d'évaluation, aboutissant ainsi à une légère sous-évaluation du nombre réel de postes touristiques.

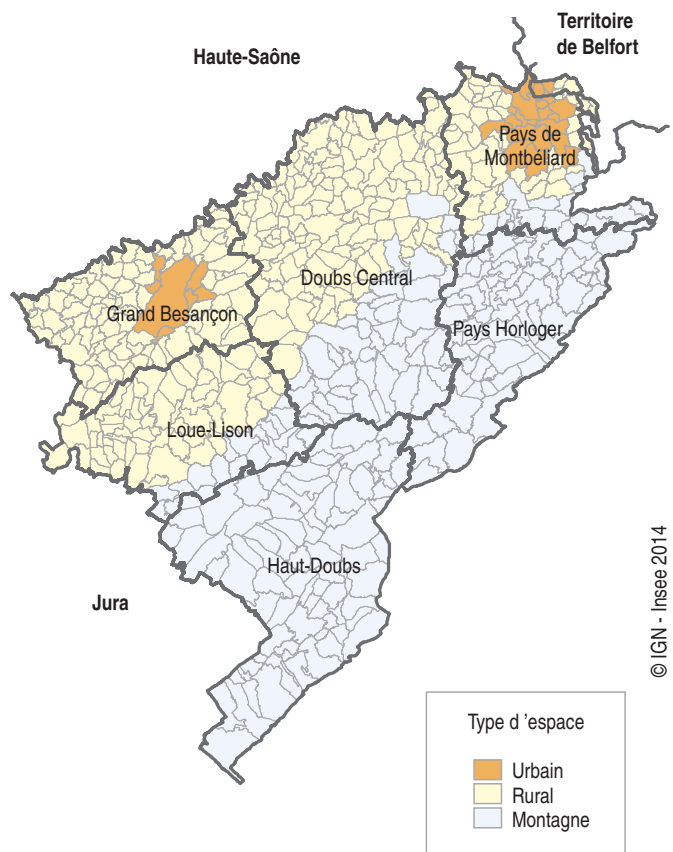
Les six zones infra-départementales étudiées correspondent aux destinations touristiques définies dans le schéma départemental de développement touristique. Elles ne coïncident pas avec les limites administratives de certains cantons ou pays. Le Grand Besançon correspond ainsi à l'agglomération bisontine élargie à Saint-Vit et à la Vallée de l'Ognon. Le Doubs central regroupe le pays officiel du Doubs central (Baume-les-Dames, Rougemont, Clerval, L'Isle-sur-le-Doubs) et les cantons de Pierrefontaine et Vercel. Le Pays de Montbéliard comprend l'agglomération montbéliardaise élargie à Pont-de-Roide et à la région du Lomont. Le Pays horloger a quasiment les mêmes limites que l'actuel pays (Morteau, Le Russey, Maîche, Saint-Hippolyte). La zone du Haut Doubs a les mêmes contours que le pays existant (Montbenoît, Pontarlier, Métabief, Mouthe, Levier, Frasne). Enfin, l'ensemble Loue-Lison regroupe les cantons de Quingey, d'Ornans

Les emplois liés à la venue de touristes dans les zones touristiques du Doubs (volumes et parts)



Sources : Insee, DADS 2011 et Acoiss 2011

Les espaces touristiques nationaux dans le Doubs



Sources : DGE ; Insee

L'emploi touristique dans les zonages du Doubs

	Doubs-Central	Loue-Lison	Grand Besançon	Pays de Montbéliard	Haut-Doubs	Pays Horloger	Doubs
Emploi touristique (en volume)	351	299	2 376	902	931	404	5 263
Part de la zone dans l'emploi touristique du département (en %)	6,7	5,7	45,2	17,1	17,7	7,7	100,0
Part de l'emploi touristique dans l'emploi total de la zone (en %)	2,5	5,1	2,5	1,5	5,3	3,7	2,6
Part des non salariés dans l'emploi touristique de la zone (en %)	22,1	24,5	13,2	16,4	19,9	19,6	16,3

Sources : Insee, DADS 2011 et Acoiss 2011

et d'Amancey. Dans chacun de ces territoires, le Département et les collectivités locales mènent des actions de renforcement et de développement des filières touristiques : neige de culture pour la station de Métabief dans le Haut-Doubs, aménagement de l'EuroVelo 6 (véloroute européenne), dans la vallée du Doubs entre le Grand Besançon, le Doubs central et le Pays de Montbéliard, développement du « Pays de Courbet, pays d'artiste » à Ornans et dans le secteur Loue-Lison, mise en place d'itinéraires pour attelages équestres dans le Pays horloger.

Les emplois touristiques se concentrent dans les villes et à la montagne

En 2010, les touristes dépensent 239 millions d'euros¹ dans le Doubs, soit en moyenne 36,55 € par personne et par jour, et représentent environ 6,6 millions de nuitées. Cette activité permet de générer 5 260 emplois en moyenne sur l'année 2011 dans le département. Parmi les zones touristiques, le Grand Besançon regroupe le plus d'emplois touristiques (45 % du total départemental), du fait de son offre importante en hôtellerie, culture et patrimoine, restauration et commerce. Avec 2,5 %, la part de l'emploi touristique dans l'emploi total du Grand Besançon n'est cependant pas la plus élevée des zones touristiques.

Le Haut-Doubs est le deuxième pourvoyeur d'emploi touristique du département. Avec 5,3 % d'emploi touristique, le Haut-Doubs possède la part d'emploi touristique dans l'emploi total la plus élevée des zones. En effet,

la fréquentation touristique du Haut-Doubs est élevée notamment grâce à la station de Métabief (sports d'hiver et d'été), aux lacs de Saint-Point et Remoray, au Val de Mouthe – Chapelle des Bois, sans oublier la ville de Pontarlier et son tourisme d'affaires et de loisirs.

Le Pays de Montbéliard bénéficie quant à lui, comme Besançon, de l'existence d'un tourisme d'affaires important (présence de PSA et des sous-traitants du secteur automobile), de la présence de sites culturels et historiques et d'un tourisme de passage (EuroVelo 6 et tourisme fluvial). Ce territoire est le troisième pourvoyeur d'emploi touristique du département mais, en raison de la diversité et de l'importance de ses activités économiques, sa part d'emploi touristique dans l'emploi de la zone est la plus faible avec seulement 1,5 %.

Les 20 % des emplois touristiques restants sont partagés en parts quasi équivalentes entre le Pays Horloger, le pays Loue-Lison et le Doubs central. Ces territoires sont situés en zones rurales et de petite montagne, sans la concentration de structures qu'on peut trouver dans le Haut-Doubs. L'activité touristique se développe autour de petites villes comme Ornans, Baume-les-Dames et Morteau, et de quelques grands sites et équipements (Saut du Doubs à Villers-le-Lac, Musée Courbet à Ornans), mais reste majoritairement tournée vers les activités de pleine nature du fait de l'environnement propice à ces pratiques (rivières, forêts, reliefs doux), activités qui sont peu pourvoyeuses d'emplois.

Parmi ces emplois liés au tourisme, la part d'emplois non salariés est relativement peu élevée, s'établissant à 16,3 % des emplois

au niveau départemental contre 18,3 % en moyenne en Franche-Comté. Elle est plus élevée dans les espaces ruraux, atteignant quasiment un quart des emplois dans les zones Loue-Lison et Doubs central. Un emploi sur cinq est non salarié dans les territoires plus montagneux (Haut-Doubs et Pays horloger). Ces fortes parts s'expliquent notamment par la présence dans ces zones rurales et de montagne d'une hôtellerie de petite taille gérée plus fréquemment en famille. La proportion de non salariés est au contraire plus faible dans les espaces urbains, particulièrement dans le Grand Besançon (moitié moins que Loue-Lison).

Davantage d'emplois touristiques dans le patrimoine et la culture et la restauration

Comme dans tous les départements comtois, le secteur de l'hébergement est le premier pourvoyeur d'emplois touristiques. Il représente 29,4 % de l'emploi touristique du département, soit une proportion proche de la moyenne régionale (31,6 %). Dans le département, un quart des emplois touristiques de l'hébergement se situent dans le Haut-Doubs.

Avec 16,6 % d'emploi touristique dans le domaine du patrimoine et de la culture, le Doubs se distingue par la part d'emploi touristique dans ce secteur la plus élevée de la région (11,2 % dans la région). Ce domaine est ainsi le deuxième pourvoyeur d'emplois touristiques du département. Plus de huit emplois touristiques sur dix dans le patrimoine et la culture se situent dans le Grand Besançon et le Pays de Montbéliard en raison de la

¹ Source : CRT 2010, enquête dépense

L'emploi lié au tourisme dans le Doubs

Répartition des emplois liés au tourisme en 2011 selon le secteur d'activité dans les zones touristiques du Doubs (en %)

Secteur d'activité et touristicité	Doubs	Doubs Central	Grand Besançon	Haut-Doubs	Loue-Lison	Pays de Montbéliard	Pays Horloger
Hébergement (100 % touristique)	29,4	59,5	19,6	41,0	31,6	20,7	52,4
Offices de tourisme (100 % touristique)	2,7	1,1	3,1	3,0	2,4	2,2	1,7
Sport et loisirs (très touristique*)	10,0	6,2	10,0	18,6	2,0	6,1	8,0
Patrimoine et culture (très touristique*)	16,6	5,1	19,6	3,4	27,2	28,5	5,5
Restauration, cafés (touristique)	13,9	0,0	23,1	12,9	9,0	3,6	1,2
Soins (principalement touristique)	1,4	1,8	0,9	0,8	1,1	2,6	3,2
Commerce de détail alimentaire (peu touristique)	2,8	2,1	2,7	2,0	1,5	4,1	3,4
Commerce de détail non alimentaire (peu touristique)	9,2	8,0	9,0	7,1	2,7	13,9	10,3
Grandes surfaces (peu touristique)	5,1	7,9	3,4	4,6	2,7	9,4	6,7
Artisanat (peu touristique)	2,9	6,4	2,2	2,2	3,4	3,8	3,0
Autres activités (peu touristique)	6,0	2,0	6,4	4,4	16,6	5,0	4,7
Total	100,0	100,0	100,0	100,0	100,0	100,0	100,0

* : Les secteurs « Sport et loisirs » et « Patrimoine et culture » sont classés dans « très touristiques » car ils contiennent des activités à la fois « 100 % touristique » et « touristique »

Sources : Insee, DADS 2011 et Acoiss 2011

La touristicité des activités

La méthode d'estimation de l'emploi touristique a été profondément revue en 2014 afin notamment d'y intégrer les emplois non salariés et de mieux prendre en compte la saisonnalité de l'emploi. De ce fait, les données qui en sont issues ne sont pas comparables à celles précédemment publiées.

Cette nouvelle méthode aboutit à un nouveau classement des activités selon trois degrés de touristicité et exclut la majorité des moyens de transport et des agences de voyage :

- dans les activités 100 % touristiques, celles qui n'existeraient pas sans la présence des touristes (ex : hôtels, téléphériques et remontées mécaniques, musées, offices de tourisme...), tout l'emploi est considéré comme touristique ;
- dans les activités touristiques (restauration, taxis, casinos, débits de boisson...) et les activités peu touristiques (commerce de détail, artisanat, coiffure...), seule une partie de l'emploi résulte de la venue des touristes dans la zone. L'emploi lié au tourisme résulte de la différence entre l'emploi total de la zone et celui destiné à la population résidente.

Évolution de l'emploi touristique dans le Doubs selon la touristicité des activités

	Effectifs dans l'emploi touristique en 2011	Part dans l'emploi touristique en 2011 (en %)	Évolution 2009 - 2011 (en %)
100 % touristique	1 978	37,6	- 3,1
Touristique	1 730	32,9	+ 16,0
Peu touristique	1 555	29,5	+ 3,6
Ensemble	5 263	100,0	+ 2,9

Sources : Insee, DADS 2009-2011 et Acoiss 2009-2011

Davantage d'emplois très touristiques dans les villes et les montagnes (en %)

	Doubs Central	Grand Besançon	Haut-Doubs	Loue-Lison	Pays de Montbéliard	Pays Horloger
100% touristique	64,7	57,7	27,5	24,8	51,9	54,2
Touristique	4,6	29,2	42,9	32,4	27,5	14,5
Peu touristique	30,7	13,1	29,6	42,8	20,6	31,3
Ensemble de la zone	100,0	100,0	100,0	100,0	100,0	100,0

Sources : Insee, DADS 2011 et Acoiss 2011

Dans le Doubs, la part de l'emploi 100 % touristique représente 37,6 % des emplois liés au tourisme, part légèrement inférieure au niveau régional (38,9 %). Il existe des disparités importantes selon les territoires, avec des parts d'emplois 100 % touristiques bien plus élevées en zone rurale (Doubs Central) et urbaine (Grand Besançon et Pays de Montbéliard) qu'en montagne. Dans les zones rurales et urbaines, plus de la moitié des emplois liés au tourisme sont dans des secteurs 100 % touristiques.

concentration d'événements et de sites culturels dans le Doubs.

Le secteur de la restauration et des cafés est légèrement surreprésenté et arrive, avec 13,9 % des emplois touristiques contre 11,6 % en moyenne régionale, en troisième position du fait de la présence de zones urbaines importantes induisant tourisme d'affaires et tourisme culturel. À lui seul, le Grand Besançon représente les trois quarts de l'emploi touristique du Doubs dans la restauration. Ce secteur est le premier pourvoyeur d'emplois touristiques de cette zone (23,1 % des emplois touristiques).

Les différences entre les espaces infra-départementaux reflètent la nature de chaque territoire et son offre touristique. En effet, l'hébergement occupe une part très élevée des emplois touristiques dans les zones touristiques où l'offre est orientée quasiment exclusivement vers la nature et les loisirs de plein air. La part d'emploi touristique dans l'hébergement est ainsi supérieure à la moyenne départementale dans le Doubs central (59,5 %), le Pays Horloger (52,4 %) et le Haut Doubs (41,0 %). Cette zone se distingue également par une part élevée des emplois dans le secteur des sports et loisirs (18,6 %), liée à la présence de la station de Métabief et aux nombreuses activités de pleine nature qui y sont proposées. Depuis de nombreuses années, le Département et les collectivités locales mènent des actions de renforcement et de développement de ce secteur touristique comme par exemple, la neige de culture pour la station de Métabief.

La part des emplois dans le domaine du patrimoine et de la culture est plus importante dans les espaces urbains (Grand Besançon 15 % et Pays de Montbéliard 21 %) et dans le secteur Loue-Lison (28 %) où se situent les musées et sites de visites les plus importants. Des actions comme par exemple le développement du « Pays de Courbet, pays d'artiste » à Ornans et dans le secteur Loue-Lison participe au renforcement de ce secteur. Les secteurs du commerce de détail et des grandes surfaces représentent 30 %

des emplois touristiques dans le Pays de Montbéliard et 20 % dans le Pays Horloger. La venue de consommateurs suisses en France pour leurs achats (change favorable et produits meilleur marché) explique certainement de telles proportions sur ces secteurs frontaliers.

Patrimoine-culture et restauration moteurs de la croissance des emplois touristiques

Le Doubs a gagné 150 emplois liés au tourisme entre 2009 et 2011, soit une augmentation de 2,9 % contre + 3,8 % en moyenne dans la région. Cette progression est tirée par la hausse de l'emploi touristique dans les secteurs touristiques et très touristiques (cf. encadré). En particulier, le nombre d'emplois touristiques dans le secteur du patrimoine et de la culture a augmenté de 14,5 % entre 2009 et 2011, essentiellement dans les zones urbaines (Grand Besançon et Pays de Montbéliard). L'emploi dans le secteur de la restauration et des cafés a également progressé sur cette période (+ 7,2 %), tiré par le dynamisme de ce secteur dans le Grand Besançon (+ 14,4 % dans cette zone touristique). En revanche, le nombre d'emplois 100 % touristiques a légèrement régressé pendant cette période (- 3,1 %). En effet, entre 2009 et 2011, l'hébergement s'est replié dans le

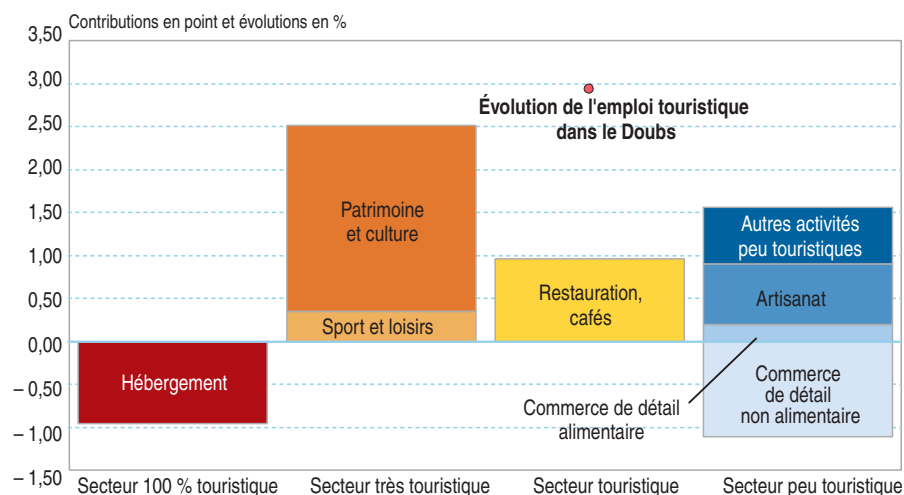
département, essentiellement dans la zone du Haut-Doubs (- 8,0 %) en raison en partie d'une contraction de l'activité hôtelière liée au tourisme d'affaires ainsi que de la concurrence de l'investissement dans le locatif sur la zone frontalière. L'hébergement constitue un enjeu majeur pour le Département et les collectivités locales. Dans le projet Doubs 2017, l'un des objectifs pour le tourisme est ainsi la montée en gamme des hébergements par le renforcement des critères qualitatifs d'aide.

Malgré la baisse observée dans le secteur du commerce de détail non alimentaire, les secteurs peu touristiques enregistrent une légère hausse du nombre de leurs emplois (+ 3,9 %) grâce aux commerces de détail alimentaire, à l'artisanat et aux autres activités (location de voiture, gestion et location immobilières, organisation de foires et congrès...).

Une double saisonnalité dans le Haut-Doubs

Dans le Doubs comme dans chaque zone touristique du Doubs, l'emploi touristique augmente plus ou moins fortement au cours de l'été. En 2011, l'emploi lié à la présence de touristes dans le département s'élève à 4 030 pour le mois le plus bas (en janvier) et atteint son maximum en juillet avec 6 750.

Contribution des secteurs à l'évolution de l'emploi touristique dans le Doubs entre 2009 et 2011

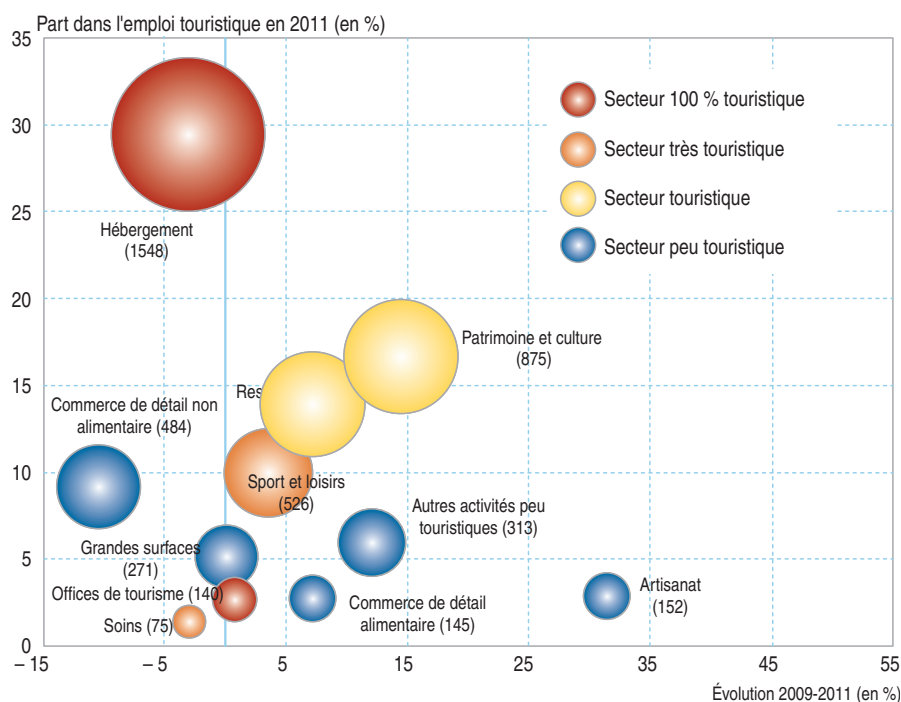


Note : L'évolution de l'emploi touristique dans le Doubs est de 2,9 % entre 2009 et 2011.

Sources : Insee, DADS 2009-2011 et Acoiss 2009-2011

L'hébergement est prépondérant dans l'évolution de l'emploi touristique

Poids des secteurs en 2011 et évolution 2009-2011

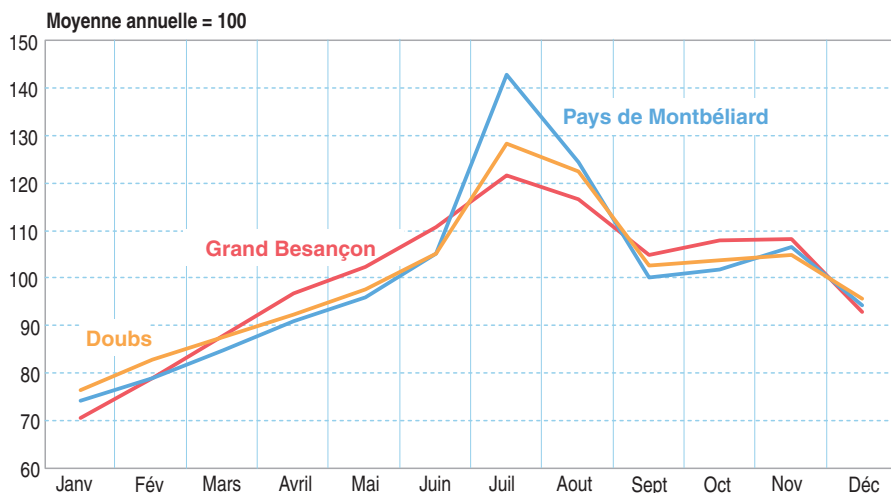


Sources : Insee, DADS 2009-2011 et Acoess 2009-2011

Cependant, le Doubs possède une saisonnalité relativement peu marquée. Cela est dû à la fois à l'existence d'une double saison, hiver et été, et à l'activité hôtelière présente toute l'année dans les centres urbains du fait du tourisme d'affaires. Les différences sont en revanche plus marquées par zone touristique.

Ainsi les territoires plutôt urbains (Pays de Montbéliard et Grand Besançon) affichent une saisonnalité relativement semblable à la moyenne départementale, avec un pic estival et un léger rebond en fin d'automne. La saisonnalité est plus marquée dans le Haut Doubs, avec, en plus de la saison d'été, une saison hivernale (février et décembre)

Saisonnalité de l'emploi touristique par zone touristique dans le Doubs



Sources : Insee, DADS 2011 et Acoess 2011

liée aux sports d'hiver et particulièrement à la station de Métabief. Quant aux espaces plus ruraux, ils ont une saisonnalité marquée au printemps et en été.

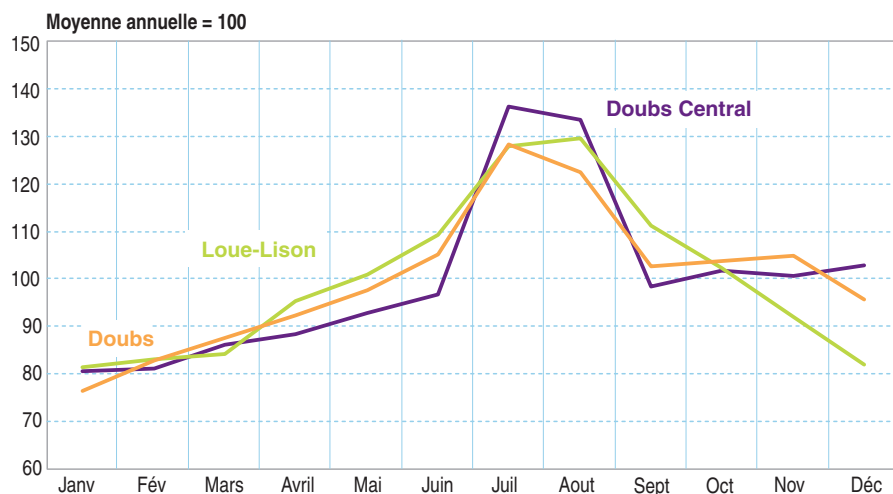
Le Pays de Montbéliard présente la plus grande amplitude d'emplois touristiques sur l'année, avec un maximum de 1 290 emplois touristiques en juillet quasiment double du minimum de 670 en janvier.

Plus de temps partiels dans le Pays de Montbéliard et le Grand Besançon

Les 5 263 emplois générés en 2011 par la venue de touristes dans le Doubs représentent, en moyenne annuelle, 4 010 emplois en équivalent temps plein (ETP). 1 740 emplois en ETP (43,4 % du total) sont concentrés dans le Grand Besançon, 780 dans le Haut Doubs et 660 dans le Pays de Montbéliard.

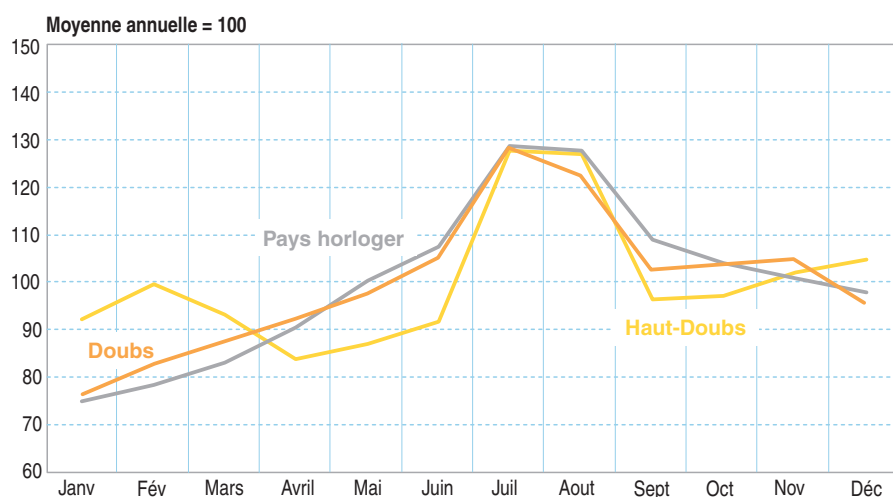
Le travail à temps partiel concerne plus d'un tiers des emplois liés au tourisme en ETP dans le Doubs, soit une proportion proche de la moyenne régionale. Comme en moyenne en Franche-Comté, les temps partiels sont les plus élevés dans le secteur du patrimoine et de la culture (48,9 %), des grandes surfaces (43,7 %) et de la restauration et des cafés (39,3 %). Les zones urbaines du Pays de Montbéliard et du Grand Besançon affichent un taux de contrats à temps partiel (39,5 % et 38,3 %) plus important que les autres zones. La concentration dans les agglomérations de la plupart des restaurants et commerces, secteurs faisant davantage appel aux emplois à temps partiel, explique cette particularité. En moyenne, plus de 56,5 % des emplois en ETP du Doubs sont occupés par des femmes. Cette part est très proche de la moyenne régionale (56,7 %). Le Doubs se distingue par une proportion de femmes relativement élevée dans le secteur du patrimoine et de la culture (56,9 % dans le Doubs contre 52,9 % dans la région). À l'inverse, la part des femmes est plus faible dans la restauration (48,1 % contre 52,8 % en moyenne en Franche-Comté). La part des femmes

Saisonnalité de l'emploi touristique par zone touristique dans le Doubs



Sources : Insee, DADS 2011 et AcoSS 2011

Saisonnalité de l'emploi touristique par zone touristique dans le Doubs



Sources : Insee, DADS 2011 et AcoSS 2011

Caractéristiques des emplois en équivalent temps plein (ETP) touristiques dans le Doubs

Parts en % et âge moyen	Doubs	Franche-Comté
Part des femmes dans les ETP touristiques	56,5	56,7
Part des hommes dans les ETP touristiques	43,5	43,3
Part des temps partiels dans les ETP touristiques	35,5	34,4
Part des temps complets dans les ETP touristiques	64,5	65,6
Part des cadres dans les ETP touristiques	7,6	7,2
Part des professions intermédiaires dans les ETP touristiques	15,7	13,3
Part des employés dans les ETP touristiques	63,4	63,7
Part des ouvriers dans les ETP touristiques	13,3	15,7
Part des autres catégories socioprofessionnelles dans les ETP touristiques	0,0	0,0
Âge moyen	37,2	37,8

Sources : Insee, DADS 2011 et AcoSS 2011

dans les emplois touristiques en ETP est plus importante dans les secteurs de Montbéliard (63,2 %), du Doubs central (61,8 %) et du Pays horloger (60,1 %).

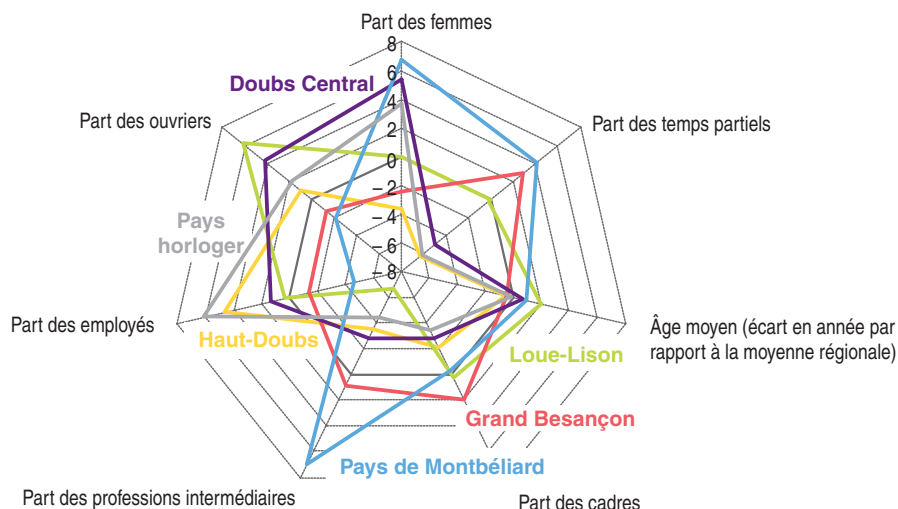
La structure des emplois en ETP par catégorie socioprofessionnelle du Doubs est proche de celle de la Franche-Comté. Toutefois, les ouvriers sont plus nombreux dans les zones rurales (Doubs central 17,5 % et Loue-Lison 19,4 %) tandis que les postes de cadres et les professions intermédiaires sont davantage représentés dans les zones urbaines (Grand Besançon et Pays de Montbéliard), où se trouvent les structures les plus importantes (hôtels de chaînes, activités culturelles), nécessitant des organisations plus développées.

L'âge moyen des personnes occupant un emploi lié au tourisme dans le Doubs

Définitions

- **Emploi en équivalent temps plein** : nombre total d'heures travaillées divisé par la moyenne annuelle des heures travaillées dans des emplois à plein temps.
- **Emploi salarié et non salarié** : par salariés, il faut entendre toutes les personnes qui travaillent, aux termes d'un contrat, pour une autre unité institutionnelle résidente en échange d'un salaire ou d'une rétribution équivalente. Les non salariés sont les personnes qui travaillent mais sont rémunérées sous une autre forme qu'un salaire.
- **Espaces touristiques nationaux (ETN)** : découpage géographique national réalisé pour l'enquête hôtelière. En Franche-Comté, ce découpage prend les modalités : urbain, rural, montagne ski et montagne non ski. La méthode s'appuie sur le zonage en unité urbaine pour classer les communes dans l'urbain et le rural. Les communes classées dans montagne sont celles classées dans les communes de massif au titre de la « loi montagne ».

Caractéristiques des emplois en équivalent temps plein dans les espaces touristiques du Doubs



Note : La part des femmes dans les emplois touristiques en ETP du Pays de Montbéliard est supérieure de 6,7 points à celle du Doubs et s'élève à 63,2 %.

Sources : Insee, DADS 2011 et AcoSS 2011

est de 37,2 ans (37,8 ans en Franche-Comté). Les personnes travaillant dans la restauration, les soins, les sports et loisirs et l'hébergement sont en moyenne plus jeunes que les autres surtout quand ces secteurs représentent une part importante de l'emploi touristique. Ainsi, dans le Haut-Doubs, l'âge moyen est 36,6 ans en raison de la forte présence de l'hébergement et des sports et loisirs. Le Grand Besançon emploie des personnes âgées de 36,7 ans en moyenne dans le tourisme avec une forte présence des secteurs de la restauration et du patrimoine et de la culture. L'âge moyen est le plus élevé dans la zone du Loue-Lison (39,2 ans) en raison d'une forte présence des activités peu touristiques où l'âge moyen est plus élevé. ■

Sources

Les sources utilisées pour estimer l'emploi lié au tourisme sont :

- Les **déclarations annuelles de données sociales (DADS)** de 2009 et 2011 pour l'emploi salarié. Les DADS sont des documents administratifs obligatoires pour toutes les entreprises employant des salariés, elles précisent les postes occupés et les données d'état civil de chaque personne employée. Les DADS couvrent l'ensemble des salariés des entreprises situées en France à l'exception des salariés de la Fonction Publique d'État, de l'agriculture et des services domestiques.
- Les données **AcoSS (Agence centrale des organismes de sécurité sociale)** de 2009 et 2011, de la caisse nationale des Urssaf, permettent d'estimer l'emploi non salarié lié au tourisme sur ces deux années. Cette source collecte les cotisations sociales et les contributions sociales (CSG-CRDS) reposant sur les rémunérations.